



**02** Hunderte Interessierte zum Tag des Gesundheitsamtes

**03** Maßnahmen gegen den Ärztemangel

**04** Gemeinsam erinnern: Cap-Arcona-Gedenktour



769 aktive Radlerinnen und Radler in insgesamt 48 Teams nahmen 2025 am STADTRADELN in Nordwestmecklenburg teil.  
Foto: Holger Glaner / LK NWM

## Aus dem Inhalt

Lesen Sie auf unseren **Seiten 6 und 7**, warum es mehr Fachkräfte nach Nordwestmecklenburg zieht und informieren Sie sich zum angekündigten Firmen-Mini-Workshop am 28. April.

Gemeinsam mit dem Fotoclub`82 Grevesmühlen veranstaltet der Landkreis den nächsten Fotowettbewerb. Die Fotografien können bis zum 1. September digital eingereicht werden. Mehr Informationen dazu auf **Seite 8**.

Außerdem auf **Seite 8**: Bis zu 2000 Euro Fördermittel für Kulturprojekte werden durch einen Kleinprojektfond bereitgestellt. Die Anträge können noch bis zum 3. Mai eingereicht werden.

## Auf den Spuren von Max Raabe und Dr. Eckart von Hirschhausen Landkreis ruft zur Teilnahme an bundesweiter Aktion STADTRADELN auf

Der Sänger Max Raabe, Prinzen-Frontmann Sebastian Krumbiegel und auch der Schauspieler Hannes Jaenicke trat wie der Arzt und TV-Moderator Dr. Eckart von Hirschhausen bereits in die Pedale, die in der Vergangenheit an der bundesweiten Aktion STADTRADELN teilgenommen haben. Und auch zwischen Dassow, Wismar und Neuburg werden zahlreiche Radlerinnen und Radler in diesem Jahr wieder mit dabei sein. Vom 31. Mai bis 20. Juni 2026 sind alle Bürgerinnen und Bürger Nordwestmecklenburgs

dazu aufgerufen, möglichst viele Alltagswege klimafreundlich mit dem Fahrrad zurückzulegen und dabei Kilometer für den Landkreis zu sammeln. Ein besonderes Augenmerk legt der Landkreis in diesem Jahr darauf, Familien und Kinder für die Teilnahme zu gewinnen. Landrat Tino Schomann unterstreicht die Bedeutung der Aktion: „Stadtradeln steht für nachhaltige Mobilität, aber auch für Spaß und Teamgeist. Gemeinsam wollen wir noch mehr Menschen für das Radfahren begeistern und ein Zeichen für

den Klimaschutz in Nordwestmecklenburg setzen.“ Die Erfolge aus dem vergangenen Jahr sollen übertroffen werden: Im Jahr 2025 beteiligten sich 769 aktive Radlerinnen und Radler in 48 Teams, die gemeinsam 149.557 Kilometer zurücklegten und damit rund 25 Tonnen CO<sub>2</sub> einsparten. Übrigens: In der Vergangenheit zählt die Statistik pro Kopf 210 gefahrene Kilometer. Die Anmeldung zur Teilnahme erfolgt unkompliziert über die offizielle Website der Kampagne. Dort können sich Interes-

sierte registrieren, Teams gründen oder bestehenden Teams beitreten: <https://www.stadtradeln.de/home>. Die Auftaktveranstaltung zum STADTRADELN 2026 in Nordwestmecklenburg findet am 31. Mai in Blowatz statt. Weitere Informationen zum Programm werden rechtzeitig bekanntgegeben. Rückfragen zur Aktion können an Norbert Bürk, Mitarbeiter beim Landkreis, unter der Telefonnummer 03841-30406682 sowie der E-Mail-Adresse [N.Buerk@nordwestmecklenburg.de](mailto:N.Buerk@nordwestmecklenburg.de) gestellt werden.

## Tag des Gesundheitsamtes war ein voller Erfolg Hunderte Neugierige und zahlreiche Aussteller in der Kreisverwaltung



Fotos: Holger Glaner / LK NWM

Leben retten, Gesundheit schützen! Hunderte Neugierige stürmten Mitte April die Räumlichkeiten unseres Gesundheitsamtes in Wismar. Zum bundesweiten Tag des Gesundheitsamtes hatten dessen Mitarbeiterinnen und Mitarbeiter ein volles Programm auf die Beine gestellt – zahlreiche Mitmachstationen, kostenlose Gesundheitstests, Vorträge, Reanimationsübungen unter professioneller Anleitung. Darüber hinaus informierten Unternehmen, Bildungseinrichtungen und Organisationen über ihr Engagement im Gesundheitssektor.

Landrat Tino Schomann war voll des Lobes: „Ich bin total begeis-

tert, was unser Team vom Gesundheitsamt hier und heute geleistet hat. Die wochen- und monatelange Vorbereitung hat sich wirklich gelohnt. Ein tolles Engagement zum Wohle unserer Bevölkerung. Dafür meinen ausdrücklichen Dank an dieses tolle Team!“

Das Motto für den Tag des Gesundheitsamtes 2026 war „Vielfalt für Gesundheit“ und wurde vom Robert-Koch-Institut festgelegt. Es steht für die vielen verschiedenen Professionen, die in den Gesundheitsämtern gemeinsam dafür arbeiten, die Bevölkerung auf vielfältige Weise zu unterstützen, Gesundheit chancengerecht zu fördern und Barrieren abzubauen.

### Impressum

Der NORDWESTBLICK, das Informationsblatt des Landkreises Nordwestmecklenburg, erscheint monatlich und wird an alle erreichbaren Haushalte in Nordwestmecklenburg kostenlos verteilt.

### Herausgeber

cw Nordwest Media Verlagsgesellschaft mbH (NWM-Verlag)  
Am Lustgarten 1  
23936 Grevesmühlen

### Redaktion

Pressestelle im Büro des Landrates  
Tel.: 03841 / 3040 9020  
presse@nordwestmecklenburg.de

### Verlag/Anzeigen

NWM-Verlag, Am Lustgarten 1  
23936 Grevesmühlen  
Tel.: 03881 / 2339  
info@nwm-verlag.de

### Zustellung

Grevesmühlener Blitz,  
Wismarer Blitz  
Schweriner Blitz  
(immer am 2. Sonntag des Monats)

### Auflage

82 000 Exemplare

### Abonnement

cw Nordwest Media, Am Lustgarten 1  
23936 Grevesmühlen  
Jahresabonnement: 30 Euro  
Einzelexemplar: 3 Euro  
Es gilt die Preisliste Nr. 4 vom 01.01.2023  
Für unaufgefordert eingesandte Manuskripte, Bilder und Zeichnungen wird keine Gewähr übernommen. Die Redaktion behält sich das Recht der auszuweisen Wiedergabe von Zuschriften vor. Nachdruck nur mit Quellenangabe gestattet.

### Download

[www.nordwestmecklenburg.de](http://www.nordwestmecklenburg.de)



## Landkreis forciert Maßnahmen gegen Ärztemangel

### Interview mit Amtsarzt Saban Omer Oglou

Der Ärztemangel auf dem Land ist längst auch in Nordwestmecklenburg angekommen. Um dem entgegenzuwirken, entwickelt das Gesundheitsamt Nordwestmecklenburg gezielte Maßnahmen. In diesem Zusammenhang hat der erste Medizinstudent eine geteilte Famulatur im Gesundheitsamt absolviert. Im Kurzinterview erklärt Nordwestmecklenburgs Amtsarzt Saban Omer Oglou, worum es geht und warum medizinisches Fachpersonal sich in Nordwestmecklenburg niederlassen sollte.

#### **Geteilte Famulatur, also ein geteiltes Praktikum, für Medizinstudenten: Was soll das, was darf sich der Laie darunter vorstellen?**

Eine Famulatur ist ein verpflichtendes Praktikum im Medizinstudium. Studierende sollen dabei über mehrere Wochen praktische Einblicke in die ärztliche Tätigkeit gewinnen und den Alltag im Gesundheitswesen kennenlernen. Bei einer geteilten Famulatur absolvieren Studierende ihre Praktikumszeit nicht nur an einem Ort, sondern in zwei unterschiedlichen Einrichtungen – zwei Wochen in einer Arztpraxis oder in einer Klinik und zwei Wochen im Gesundheitsamt. Gerade im ländlichen Raum soll damit gezeigt werden, wie vielfältig medizinisches Arbeiten sein kann.

#### **Inhalt des Praktikums ist hoffentlich nicht Kaffee kochen oder den Kopierer zum Glühen bringen?**

Die Famulatur ist ausdrücklich kein „Kaffee-kochen-Praktikum“. Studierende sollen von der Teilnahme an Patientengesprächen und Untersuchungen über das Mitwirken bei Diagnostik und Behandlungsabläufen bis zur Mitarbeit bei präventiven Aufgaben des Gesundheitsamtes aktiv in den Arbeitsalltag eingebunden werden. Ziel ist es, medizinisches Wissen aus dem Studium in der Praxis anzuwenden und den Alltag eines Arztes in einer Arztpraxis, einer Klinik oder im Gesundheitsamt kennenzulernen.

#### **Wie profitiert der Landkreis davon?**

Kurz gesagt: hoffentlich am Zuzug



Saban Omer Oglou, Fachdienstleiter Öffentlicher Gesundheitsdienst Landkreis Nordwestmecklenburg.

Foto: Holger Glaner / LK NWM

möglichst vieler Nachwuchs-Mediziner. Denn zahlreiche Studien belegen, wer die Region kennt und sich hier wohlfühlt, kommt später eher zurück, um eine Praxis oder eine reizvolle Tätigkeit in einer Klinik zu übernehmen. Deshalb wollen wir den Studierenden schon früh zeigen, dass die ländliche Medizin hier in unserem schönen Landkreis sehr attraktiv und abwechslungsreich ist.

#### **Nennen Sie drei konkrete Gründe, warum frischgebackene Ärzte sich in Nordwestmecklenburg niederlassen sollten!**

Erstens: Hoher Bedarf und gute Perspektiven. Viele ältere Ärzte gehen in den nächsten Jahren in den Ruhestand. Für junge Mediziner entstehen dadurch hervorragende Möglichkeiten für eine Praxisübernahme.

Zweitens: Hohe Lebensqualität. Nordwestmecklenburg bietet eine attraktive Lebens- und Arbeitsumgebung mit Ostseenähe, viel Natur, moderaten Lebenshaltungskosten und guter Vereinbarkeit von Beruf und Familie. Und all das

nur einen Steinwurf von den Metropolen Hamburg, Schwerin und Rostock entfernt.

Und drittens: Umfangreiche Unterstützung der Nachwuchskräfte. Der Landkreis Nordwestmecklenburg, die Kommunen, regionale Kliniken, Arzt- und Zahnarztpraxen sowie zahlreiche Gesundheitsnetzwerke unterstüt-

zen in Kooperationen mit vielen Partnern junge angehende Ärztinnen und Ärzte durch individuelle Förderprogramme. Und nicht zuletzt unterstützt unser Welcome Service Center beispielsweise bei der Suche nach geeignetem Wohnraum oder aber einem Kindergartenplatz.

### Ins Gespräch kommen und nachfragen: Telefonprechstunde des Landrates

Landrat Tino Schomann bietet im April erneut Gelegenheit für Bürgerinnen und Bürger, telefonisch direkt mit ihm ins Gespräch zu kommen und über ihre Anliegen oder Anregungen zu sprechen.



Für die Telefonprechstunde ist eine Anmeldung bis 20.4.2026 mit Nennung des Anliegens notwendig, um Reihenfolge und Länge der Telefonate planen zu können.

**Telefonprechstunde des Landrates**  
**23.4.2026 ab 16.00 Uhr**  
**(mit Anmeldung)**

Anmeldungen mit Nennung des Anliegens sind unter 03841 3040 9001 oder per E-Mail an [landrat@nordwestmecklenburg.de](mailto:landrat@nordwestmecklenburg.de) möglich.

So erreichen Sie uns in  
Nordwestmecklenburg:



#### Kreisitz

Rostocker Straße 76  
23970 Wismar

#### Dienstgebäude

Börzower Weg 3  
23936 Grevesmühlen

#### Sprechzeiten

Dienstag: 9–12 Uhr u. 13–16 Uhr  
Donnerstag: 9–12 Uhr u. 13–18 Uhr

#### Postanschrift

Landkreis Nordwestmecklenburg  
Postfach: 1565, 23958 Wismar

#### Kontakt

Telefon: 03841/3040 0  
Fax: 03841/3040 6599  
E-Mail: info(at)  
nordwestmecklenburg.de  
Web: www.nordwestmecklenburg.de

#### Bürgerbüro Grevesmühlen

Börzower Weg 3  
03841/3040 6560

#### Bürgerbüro Wismar

Rostocker Str. 76  
03841/3040 6565

#### Öffnungszeiten Bürgerbüros

Montag/Mittwoch: 8–17 Uhr  
Dienstag/Donnerstag: 8–18 Uhr  
Freitag: 8–14 Uhr

#### Führerscheinstelle in Grevesmühlen

##### Langer Steinschlag 4

Öffnungszeiten  
Montag: 9–12 Uhr  
Dienstag: 9–12 Uhr, 13–15:30 Uhr  
Mittwoch: geschlossen  
Donnerstag: 9–12 Uhr, 13–17:30 Uhr  
Freitag: 8–11:30 Uhr  
Ausschließlich nach Terminvereinbarung über den Link: <https://termin.nordwestmecklenburg.de>

#### Kfz-Zulassungsstellen

##### Am kleinen Stadtfeld 6, Wismar Langer Steinschlag 4, Grevesmühlen

Öffnungszeiten:  
Montag: 9–12 Uhr  
Dienstag: 9–12 Uhr; 13–16 Uhr  
Mittwoch: 9–12 Uhr  
Donnerstag: 9–12; 13–18 Uhr  
Freitag: 8–11:30

#### Abfallwirtschaftsbetrieb

Industriestraße 5, 19205 Gadebusch  
Telefon: 03886/ 2113311  
E-Mail: info@awb-nwm.de  
Internet: www.awb-nwm.de  
Montag/Dienstag: 9–12 Uhr, 13–16 Uhr  
Donnerstag: 9–12 Uhr, 13–18 Uhr  
Freitag: 9–12 Uhr

#### Für alle Bereiche gilt:

Eine Pflicht zur Terminvereinbarung besteht nicht, es wird aber weiterhin empfohlen. Für die Ausländerbehörde und die Führerscheinstelle ist ein Termin notwendig.

## Gemeinsam erinnern, damit Geschichte nicht vergessen wird: CAP-ARCONA-Gedenktour am 9. Mai 2026

Die traditionsreiche CAP-ARCONA-Gedenktour verbindet in diesem Jahr zum 18. Mal die beiden KZ-Gedenkort Grevesmühlen und Groß Schwansee. Am 3. Mai 1945 starben bei der Versenkung der KZ-Schiffe „CAP ARCONA“ und „THIELBEK“ in der Lübecker Bucht etwa 7.000 Häftlinge aus allen Teilen Europas. 400 Opfer wurden nach Kriegsende zunächst in Groß Schwansee direkt am Strand begraben und wenige Jahre später nach Grevesmühlen umgebettet. Das frühere Massengrab am Gedenkort in Groß Schwansee gilt heute als Symbol für diejenigen 3.000 Opfer, die nach dem Untergang der Schiffe kein Grab gefunden haben. Ihr Grab ist die Ostsee geblieben. Seit nunmehr 20 Jahren (mit 2 Jahren Pause während der Pandemie) verbindet die CAP-ARCONA-Gedenktour diese beiden Gedenkort mit einer Jedermann-Fahrradtour. Der Start erfolgt traditionell mit einer kurzen Gedenkveranstaltung um 10 Uhr an der CAP-ARCONA-Gedenkstätte in Grevesmühlen auf dem Tannenbergr. Nach einer Ehrenrunde durch Grevesmühlen erfolgt der scharfe Start um 10.45 Uhr an der Malzfabrik in Grevesmühlen. Die knapp 27 Kilometer lange Tour führt anschließend über Gostorf, Roggendorf, Rankendorf und Kalkhorst nach Groß Schwansee. Die Strecke ist für ungeübte Fahrradfahrer leicht in etwa anderthalb Stunden zu bewältigen. Am Gedenkort in Groß Schwansee werden die Teilnehmenden gebeten, sich in das Gedenkbuch einzutragen. Am Schloßgut in Groß Schwansee



Start der Gedenktour im vergangenen Jahr. Foto: Holger Glaner / LK NWM

erfolgt anschließend die Verpflegung. Die Rückfahrt kann entweder mit dem eigenen Fahrrad oder mit einem Sonderbus ab 13.30 Uhr erfolgen.

Sven Schiffner, Sprecher des Förderkreises CAP-ARCONA-Gedenken, betont: „Die CAP-ARCONA-Gedenktour ist eine besondere Form der Erinnerungskultur. Wir machen an diesem Tag mit einer Fahrradtour ein Stück unserer Geschichte sichtbar und setzen ein wichtiges Zeichen gegen das Vergessen. Ich danke den zahlreichen Vereinen, Unternehmen und ehrenamtlichen Helfern, die diese Tour seit vielen Jahren ermöglichen. Ohne diese breite Unterstützung aus der gesamten Region wäre diese Gedenkveranstaltung nicht möglich.“

#### Ablauf:

- 08.30 Uhr Startnummer, Tour-Shirt und Registrierung im Gymnasium „Am Tannenbergr“, Grevesmühlen (bis 09.45 h)
- 10.00 Uhr Gedenkveranstaltung CAP-ARCONA-Gedenkstätte am Tannenbergr, Grevesmühlen
- 10:30 Uhr Abfahrt: Ehrenschleife durch Grevesmühlen
- 10:45 Uhr „Scharfer Start“ der Cap-Arcona-Gedenktour auf dem Parkplatz Malzfabrik
- 13.30 Uhr Abfahrt des Busses von Groß Schwansee,

Haltestellen in Grevesmühlen:  
Gymnasium und Malzfabrik

Hinweis: Bei Bedarf pendelt der Bus einmal zusätzlich

## Gute Nachrichten für Nordwestmecklenburg

### Daumen hoch für Kreismusikschule, Gefahrenabwehrzentrum und Doppelhaushalt

Den neuen Standort der Kreismusikschule in Wismar festgezurrt, den Neubau des Gefahrenabwehrzentrums Nordwestmecklenburg in Grevesmühlen/Upahl auf den Weg gebracht, den Haushalt des Landkreises für die Jahre 2026/2027 vom Innenministerium MV genehmigt: Gleich drei richtig gute Nachrichten brachte Landrat Tino Schomann aus der März-Sitzung des Kreistags Nordwestmecklenburg mit.

• Kreismusikschule: Anders als zu-

vor geplant soll diese zum Schuljahr 2027/2028 vorübergehend in der Friedrich-Techen-Straße 20 in Wismar untergebracht werden. Umbau und Miete statt Containerersatzbau ist die deutlich wirtschaftlichere Variante und lässt bei einer Ersparnis von rund 2 Millionen Euro mehr finanziellen Spielraum für andere Aufgaben des Landkreises.

• Neubau Gefahrenabwehrzentrum: Im Großgewerbstandort Upahl-Grevesmühlen soll ein

Gefahrenabwehrzentrum neu errichtet werden. Das hat der Kreistag beschlossen.

• Doppelhaushalt: Das Innenministerium MV hat den Doppelhaushalt des Landkreises für die Jahre 2026/2027 genehmigt. Das bedeutet Planungssicherheit insbesondere auch für alle Investitionen in die Infrastruktur, Hilfe zur Pflege oder aber den öffentlichen Gesundheitsdienst.

Fazit: Ein guter Start in das noch junge Jahr!

### Die Kreismusikschule stellt sich vor!

#### Freie Unterrichtsplätze ab April

- Fagott (Herrnburg, Kirchdorf, Wismar)
- Kinderchor (Wismar)
- Querflöte, Blockflöte (Wismar, Grevesmühlen)
- Gitarre (Grevesmühlen, Schönberg)
- Theater (Grevesmühlen, Wismar)
- Eltern-Kind-Kunst (Wismar)
- Mini-Ballett (Wismar)

#### Freie Unterrichtsplätze

Die Unterrichtsplätze an der Kreismusikschule sind sehr begehrt und die Wartelisten sind oft lang. Besonders Angebote für Kinder ab 3 Jahre sind stark nachgefragt. Umso mehr freuen wir uns, diesen Monat viele freien Unterrichtsplätze besonders auch für jüngere Kinder anbieten zu können. Für ältere natürlich auch! Ob Eltern-Kind-Kunst ab 3,5 Jahren, Mini-Ballett & Theater ab 5 Jahren, Gitarre & Kinderchor ab 6 Jahren oder Fagott ab 10 Jahren – der Einstieg ist sofort möglich!

#### Kommende Veranstaltungshighlights

06.04.2026, 11:30  
 Klützer Ostermarkt - Schlagsophon Klütz, Im Stadtgarten

24.04.2026, 17:00  
 Musizierstunde in Wismar Alte Turnplatzschule, Aula

07.05.2026, 17:30  
 Musizierstunde in Grevesmühlen Gymnasium am Tannenberg, Raum 6

08.05.2026, 18:00  
 Klassenvorspiel Klavier Alte Turnplatzschule Wismar, Aula

Weitere Hinweise zu Veranstaltungen und Unterrichtsangeboten finden Sie unter: [kreismusikschule-nwm.de](http://kreismusikschule-nwm.de)



### Gesichter der Kreismusikschule: Selina Konrad



(Foto: Carolin Hoop)

#### Seit wann bist Du dabei?

Seitdem ich 8 Jahre alt bin, da habe ich angefangen im Kinderchor. Danach habe ich gewechselt zum Gesangsunterricht bei verschiedenen Lehrern.

#### Was genau lernst Du hier?

Ich lerne hier offener zu sein und auch vor Leuten zu singen, bei Wettbewerben mitzumachen und mich zu öffnen, ich bin

eigentlich ein sehr zurückhaltender Mensch.

#### Was magst Du besonders an der Kreismusikschule?

Natürlich mag ich am liebsten den Gesangsunterricht. Besonders mag ich den Umgang zwischen den Lehrkräften und Schülern, ich habe hier nur positive Erfahrungen gemacht. Überall wird man offen, warmherzig und positiv aufgenommen, das gefällt mir sehr gut.

#### Deine Lieblingsmusik?

Mein Lieblingsgenre ist Pop, ich höre fast nur Pop und ein bisschen Rock. Meine Lieblingskünstlerin ist Lady Gaga, weil sie so verschiedene Sachen macht, von Balladen bis Partyliedern, das kann man eigentlich immer hören.

#### Ein besonderes Erlebnis?

Mein coolstes Erlebnis war, wo ich bei „The Voice of Germany“ als Mini-Me für Stefanie Kloß von Silbermond mitspielen durfte.

*Selina Konrad (17 Jahre, Wismar) ist Schülerin der Gesangsklasse von Relia Paul und ist Gewinnerin des Contests „Battle Arena Wismar 2026.“*

Informationen zu Veranstaltungen, Anmeldung und Unterrichtsangeboten unter: [www.kreismusikschule-nwm.de](http://www.kreismusikschule-nwm.de)

### Neue Geschäftsführerin im Jobcenter

Die Trägerversammlung des Jobcenters Nordwestmecklenburg hat mit Jana Licht eine neue Geschäftsführerin für die gemeinsame Einrichtung des Landkreises Nordwestmecklenburg und der Agentur für Arbeit Schwerin be-

stellt. Die 48-jährige Mecklenburgerin soll für die kommenden fünf Jahre das Jobcenter leiten. Vorgängerin Silvia Frank wird dem Jobcenter auf eigenen Wunsch als Bereichsleiterin Markt und Integration erhalten bleiben.

### Zuerst informiert – direkt auf Ihrem Handy!

Baustellen, Streiks im ÖPNV, Ausbildungs- und Jobangebote beim Landkreis: Über unseren WhatsApp-Kanal bleiben Abonnenten stets auf dem Laufenden. Sie erhalten als Erste die allerneuesten Informationen aus unserem Landkreis. Seit dem Sommer vergangenen Jahres erhalten Abonnenten wichtige Hinweise und Informationen sowie aktuelle Nachrichten aus dem Landkreis bequem und direkt auf ihr Smartphone. So

bleiben sie über aktuelle Entwicklungen, Events und Neuigkeiten in Nordwestmecklenburg stets auf dem Laufenden – von Straßensperrungen über Änderungen im Busverkehr, Veranstaltungstipps bis zu Warnhinweisen in eventuellen Krisensituationen. Werden auch Sie gerne „Follower“. Wir freuen uns auf Sie! Der nachfolgende Link führt zu unserem WhatsApp-Kanal: <https://t1p.de/kx07t>

#### Nachruf

#### Karl-Heinz Saleh

\* 20.12.1953 † 16.03.2026



Karl-Heinz Saleh war Musiker und Gitarren- und E-Basslehrer an der Kreismusikschule „Carl Orff“ in Grevesmühlen.

Wir werden seine herzliche und engagierte Art in guter Erinnerung behalten und seine Kreativität und Musikalität vermissen.

Unser tiefes Mitgefühl gilt seiner Familie, allen Angehörigen und Freunden.

Im Namen des Landkreises Nordwestmecklenburg  
 Landrat Tino Schomann

### Sonderausgabe: Brennpunkt Bevölkerungsschutz

Die Mai-Ausgabe des Nordwestblick wird sich inhaltlich komplett dem Thema Bevölkerungsschutz widmen. Die Mitarbeiterinnen und Mitarbeiter unseres Fachdienstes Bevölkerungsschutz haben darin viele wertvolle Hinweise und Tipps für mögliche Notfälle und Krisensituationen

für Sie zusammengestellt. Inhaltlich geht es unter anderem um den Aufbau von Notvorräten, das Zusammenstellen von Notfallgepäck, Warnhinweise im Landkreis Nordwestmecklenburg. Checklisten inklusive. Die Nordwestblick-Sonderausgabe erscheint am 10. Mai 2026.

## Warum Nordwestmecklenburg immer mehr Fachkräfte anzieht

### Stadtflucht als Chance für unsere Region

Eine Entwicklung ist klar erkennbar: Immer mehr Menschen kehren den großen Städten den Rücken. Diese sogenannte Stadtflucht eröffnet gerade ländlichen Regionen neue Perspektiven – und Nordwestmecklenburg profitiert bereits spürbar davon. Beim Welcome Service Center zeigt sich dieser Trend ganz konkret. Immer häufiger informieren sich Fachkräfte aus städtischen Ballungsräumen über berufliche Möglichkeiten in der Region. Dabei zieht sich das Interesse durch nahezu alle Altersgruppen – von jungen Berufseinsteigern bis hin zu Rückkehrern. Besonders auffällig: Familien mit Kindern entscheiden sich zunehmend bewusst für ein Leben in Nordwest-

mecklenburg. Aktuell werden beispielsweise Familien aus Berlin und Frankfurt am Main beim Umzug von WSC begleitet. Sie werden hier als Ärzte, Pädagogen und Betriebswirte tätig sein – ein klares Signal für die Attraktivität des Standorts.

Doch was bewegt Menschen zu diesem Schritt? Die Antworten sind erstaunlich eindeutig: Die Großstadt wird als unsicher empfunden, die Mieten sind zu hoch und die Nähe zur Ostsee und zur Natur bietet eine höhere Lebensqualität.

Nordwestmecklenburg steht für das, was viele Menschen heute suchen – ein sicheres, bezahlbares und lebenswertes Umfeld, insbesondere für Familien.

Nordwestmecklenburg steht für das, was viele Menschen heute suchen – ein sicheres, bezahlbares und lebenswertes Umfeld, insbesondere für Familien.

zeigt sich der Vorteil: NWM ist rund 15–18 % günstiger als im Bundesdurchschnitt und bis zu 40 % günstiger als in teuren Metropolregionen. Damit zählt es

zu den preisgünstigen Wohnregionen Deutschlands und bietet eine attraktive wirtschaftliche Grundlage.

### Unser Fazit: Nordwestmecklenburg, ein Landkreis mit Zukunft gegen den Trend

Nordwestmecklenburg vereint viele Faktoren, die für immer mehr Menschen entscheidend sind: Sicherheit, bezahlbarer Wohnraum, gute wirtschaftliche Perspektiven, familienfreundliche Strukturen und eine hohe Lebensqualität. Das zeigen auch die stetig steigenden Beratungszahlen im Welcome Service Center des Landkreises. Damit gehört Nordwestmecklenburg aufgrund seiner Lage und den Rahmen-

bedingungen zu einer der Zukunfts- und Wachstumsregionen Deutschlands.

Kostenfreie Beratung zum Job- und Wohnortwechsel unter:  
**Welcome Service Center  
Nordwestmecklenburg  
Rostocker Straße 76  
23970 Wismar  
Telefon: 03841 30409842  
E-Mail: s.malchow@  
nordwestmecklenburg.de**

### Familienfreundlichkeit als echter Standortvorteil

Ein wesentlicher Pluspunkt ist die Kinderbetreuung: Seit 2020 sind Krippe, Kita und Hort in Mecklenburg-Vorpommern vollständig beitragsfrei. Damit nimmt das Bundesland eine Sonderstellung ein und bietet Familien eine spür-

bare finanzielle Entlastung. Gerade für junge Familien ist dies ein entscheidender Faktor bei der Wahl des Wohnortes – und ein starkes Argument für Nordwestmecklenburg.

### Sicherheit: Ein unterschätzter Faktor

Sicherheit spielt bei der Wahl des Wohn- und Arbeitsortes eine zentrale Rolle. Eine Studie von Prof. Dr. Tim Warszta zum Thema: „Arbeitgeber- und Regionswahl aus Sicht der Fachkräfte“ zeigt, dass dieser Aspekt zu den wichtigsten Entscheidungsgründen zählt. In der Altersgruppe der 29- bis 43-Jährigen steht Sicherheit, gefolgt von Umzugsvoraussetzungen wie erschwinglicher Wohnraum und Einkaufsmöglichkeiten, sogar an erster Stelle. Ein Blick auf die Zahlen der Kri-

minalitätsstatistik für 2024 bestätigt das positive Bild: Mecklenburg-Vorpommern verzeichnet 6.878 Straftaten pro 100.000 Einwohner. Dagegen sind die Kriminalitätsraten in Ballungsräumen wie Berlin bei 14.719, Bremen bei 14.998 und Hamburg bei 12.147 Straftaten pro 100.000 Einwohner und somit teils mehr als doppelt so hoch wie in Mecklenburg-Vorpommern. Nordwestmecklenburg bietet somit ein deutlich sicheres Lebensumfeld.

### Wirtschaftliche Entwicklung und bezahlbares Leben

Auch wirtschaftlich entwickelt sich Mecklenburg-Vorpommern positiv. In den Jahren 2024 und 2025 lag das Wirtschaftswachstum zeitweise sogar über dem Bundesdurchschnitt. Gleichzeitig steigen die Löhne kontinuierlich, nicht zuletzt durch den zuneh-

menden Fachkräftemangel. Zwar liegen die Einkommen im Schnitt noch bei etwa 84 % des bundesweiten Niveaus, doch dieser Unterschied wird durch deutlich geringere Lebenshaltungskosten relativiert. Besonders bei den Wohnkosten



## FIRMEN-MINI-WORKSHOP

Instagram kann mehr als nur Bilder: Nutze die Plattform gezielt für Mitarbeitersuche, Markenaufbau und mehr Reichweite – einfach erklärt und direkt umsetzbar.



WANN

28. APRIL 2026  
10:00 - 11:00 UHR



WO

ONLINE VIA TEAMS-BESPRECHUNG

ANMELDUNGEN

s.malchow@wfg-nwm.de  
03841-30409842  
Anmeldeschluss 26.04.2026



Unsere Referentinnen:

Nina Bruun & Anne Kuss-Rosenthal

Kurz und knackig  
für Euch auf den  
Punkt gebracht

## Wirtschaft im Dialog:

## Business Lunch bringt Unternehmen und Landrat in Schönberg zusammen

Mit einem offenen Austausch zwischen Wirtschaft und Politik ist die Wirtschaftsförderungsgesellschaft Nordwestmecklenburg (WFG NWM) in ihre Veranstaltungsreihe „Business Lunch“ am 10. März 2026 gestartet. Unter der Schirmherrschaft von Landrat Tino Schomann kamen Unternehmerinnen und Unternehmer aus der Region Schönberg bei der Palmberg Büroeinrichtungen und Service GmbH zur 5. Veranstaltung dieser Reihe zusammen. Ziel des Formates ist es, Unternehmen aus verschiedenen Teilregionen des Landkreises direkt mit dem Landrat und der Wirtschaftsförderung ins Gespräch zu bringen. Dabei stehen aktuelle wirtschaftliche Entwicklungen und Projekte sowie Herausforderungen im Unternehmensalltag im Mittelpunkt. Die Gastgeberinnen der Veranstaltung waren die Geschäftsführerinnen der PALMBERG Büroeinrichtungen + Service GmbH Nicole Eggert und Julianne Utz-Preußing, die ihren Showroom in Schönberg für den Austausch zur Verfügung stellten. Neben Themen wie Fach-

kräftesicherung, Lohn- und Energiekostenentwicklungen spielten insbesondere Bau- und Genehmigungsverfahren im Landkreis eine zentrale Rolle der Diskussion. „Wir haben bei der Vereinfachung und Digitalisierung von Baugenehmigungsverfahren wichtige Weichen in der Kreisverwaltung gestellt. Dennoch war es für mich wichtig von den Unternehmerinnen und Unternehmern direkt zu hören, was noch verbessert werden kann“, resümiert Landrat Schomann die Ergebnisse der Veranstaltung. Im Anschluss an die Gesprächsrunde konnten sich die Gäste bei einem gemeinsamen Imbiss weiter austauschen. Darüber hinaus erhielten sie im Rahmen einer Führung durch das Werk von Palmberg Einblicke in die Produktion und die Arbeitsabläufe des Unternehmens. Der nächste Business Lunch wird am 5. Juni in Neukloster organisiert.

Kontakt:  
Wirtschaftsförderungsgesellschaft Nordwestmecklenburg mbH  
Marcel Hein (Tel.: 03881 4979985 oder [m.hein@wfg-nwm.de](mailto:m.hein@wfg-nwm.de))



## Die WFG unterwegs

Business Lunch mit Landrat  
Tino Schomann



## Großes Interesse an Workshop zur Eigenversorgung mit erneuerbaren Energien



## WFG-KOMMUNAL-WORKSHOP

THEMA: EIGENVERSORGUNG  
VON GWERBEBETRIEBEN MIT  
ERNEUERBAREN ENERGIEN



Elisabeth Gutsch

[e.gutsch@wfg-nwm.de](mailto:e.gutsch@wfg-nwm.de)  
03881-4979987

Am 31. März folgten rund 20 Teilnehmende aus Wirtschaft und Kommunen der Einladung zum 5. Kommunal-Workshop der Wirtschaftsförderungsgesellschaft Nordwestmecklenburg mbH. Im Fokus stand die Eigenversorgung von Gewerbebetrieben mit erneuerbaren Energien, um die hohen Energiekosten zu senken.

Neben Vertretern regionaler Unternehmen nahmen auch mehrere Kommunen aus Nordwestmecklenburg teil. Besonders stark vertreten waren Mitarbeitende aus Bauämtern sowie Klimaschutzverantwortliche, was die wachsende Bedeutung des Themas auf kommunaler Ebene unterstreicht.

Im Workshop wurden sowohl rechtliche Rahmenbedingungen als auch praktische Umsetzungsbeispiele vorgestellt. Ein konkretes Praxisbeispiel stellte die Becken Erneuerbare Energien GmbH vor. Am Standort Lützwow entsteht derzeit eine Photovoltaikanlage mit kombinierter Dach- und Freiflächenlösung. Der erzeugte Strom wird teilweise direkt an regionale Unternehmen geliefert. Perspek-

tivisch ist geplant, überschüssige Energie über Energy-Sharing auch in umliegende Gemeinden wie Lützwow und Gadebusch zu verteilen. Das Projekt dient als Modell für eine regionale, dezentrale Energieversorgung und soll künftig auch auf weitere Standorte in ganz Deutschland übertragen werden. Das positive Feedback zeigt: Der Bedarf an Information und Vernetzung rund um die Energiewende ist weiterhin hoch. Viele Teilnehmende äußerten Interesse an weiterführenden Formaten und vertiefenden Themen.

Die Workshopreihe wird daher fortgesetzt. Im nächsten Termin steht das neue Bürger- und Gemeindebeteiligungsgesetz M-V im Mittelpunkt. Dabei sollen insbesondere Beteiligungsmöglichkeiten für Kommunen sowie deren praktische Umsetzung beleuchtet werden.

Kontakt:  
Wirtschaftsförderungsgesellschaft Nordwestmecklenburg mbH  
Elisabeth Gutsch (Tel.: 03881 4979987 o. [e.gutsch@wfg-nwm.de](mailto:e.gutsch@wfg-nwm.de))  
[www.wfg-nwm.de](http://www.wfg-nwm.de)

## Die schönsten Fotografien aus Nordwestmecklenburg! Einsendungen für den Fotowettbewerb 2026 bis zum 1. September

Der Fotoclub Grevesmühlen lädt gemeinsam mit dem Landkreis herzlich zum 41. Fotowettbewerb ein. Unter dem diesjährigen Motto „Typisch Nordwestmecklenburg“ sind Fotografinnen und Fotografen dazu aufgerufen, die Besonderheiten, Stimmungen und charakteristischen Motive unserer Region kreativ festzuhalten. Ob Landschaft, Menschen, Alltag oder besondere Augenblicke – gesucht werden Bilder, die Nordwestmecklenburg authentisch und eindrucksvoll zeigen. Am 1. September 2026 um 24 Uhr ist Einsendeschluss.

Die Teilnahme erfolgt ausschließlich digital. Eingereicht werden können Fotos in drei verschiedenen Kategorien, sodass sowohl Hobbyfotografen als auch erfah-

rene Bildgestalter beste Chancen haben, ihre Werke erfolgreich zu präsentieren.

Auf die Gewinner warten attraktive Geld- und Sachpreise. Zusätzlich wird ein Online-Publikumspreis vergeben, bei dem die Öffentlichkeit ihr Lieblingsbild wählen kann.

Ein besonderer Höhepunkt des Wettbewerbs ist die Eröffnungs- und Abschlussveranstaltung am Samstag, den 3. Oktober in der Malzfabrik in Grevesmühlen. Dort werden die besten Arbeiten präsentiert und die Preisträgerinnen und Preisträger feierlich ausgezeichnet.

Der Wettbewerb bietet damit nicht nur eine Bühne für kreative Fotografie, sondern auch eine wunderbare Gelegenheit, die

Vielfalt und Einzigartigkeit Nordwestmecklenburgs sichtbar zu machen. Die kostenlose Teilnah-

me erfolgt über folgende Wettbewerbshomepage: <https://www.fotowettbewerb-nwm.de>



Einsendung aus einem der letzten Wettbewerbe mit dem Titel „Ostersonntag 6 Uhr 30“ von Christian Helm.

## Aufruf zum Einsenden von Vorschlägen für Preisträgerinnen und Preisträger für den Kulturpreis und Jugendkulturpreis 2026

Mit der Verleihung des Kulturpreises des Landkreises bietet sich für Nordwestmecklenburg eine wunderbare Gelegenheit, das vielfältige kulturelle Leben der Region sichtbar zu machen und besondere Menschen, Projekte sowie kreative Initiativen zu würdigen. Kunst, Musik, Theater, Literatur, Brauchtum oder ehrenamtliches Engagement prägen das gesell-

schaftliche Miteinander und stärken die Identität unserer Heimat. Der Kulturpreis ist mit 2.000 Euro und der Jugendkulturpreis mit 1.000 Euro dotiert.

Landrat Tino Schomann zu den Ehrungen der letzten Jahre: „Der Kulturpreis setzt ein wichtiges Zeichen der Anerkennung für all jene, die mit Ideen, Leidenschaft und Einsatz das kulturelle

Leben bereichern. Gleichzeitig macht er Mut, neue Projekte zu fördern und das kreative Potenzial in Städten und Gemeinden weiterzuentwickeln. Gerade für Nordwestmecklenburg ist dies eine große Chance, die kulturelle Vielfalt der Region noch stärker ins öffentliche Bewusstsein zu rücken.“

Die Vorschläge können bis zum 31.05.2026 beim Fachdienst Bildung und Kultur des Landkreises eingesendet werden. Sie können uns gerne per E-Mail unter [kultur@nordwestmecklenburg.de](mailto:kultur@nordwestmecklenburg.de) oder unsere Kulturmanagerin Anja Eckhardt persönlich unter [A.Eckhardt@nordwestmecklenburg.de](mailto:A.Eckhardt@nordwestmecklenburg.de) kontaktieren.

## Bis zu 2000 Euro Fördermittel für Kulturprojekte Maurine-Radegast-Land: Beantragung noch bis zum 3. Mai 2026

Im Kloster Rehna sind im Rahmen eines Fachtags Interessierte aus regionaler Kultur, Politik, öffentlicher Verwaltung und Vereinsleben zusammengekommen, um sich in Workshops über die Themen Regionale Kommunikation und Jugendbeteiligung auszutauschen.

Landrat Tino Schomann hob in diesem Zusammenhang insbesondere die Bedeutung von Jugendbeteiligung hervor und machte auf den Kleinprojektfonds für das „Maurine-Radegast-Land“ aufmerksam. Für diesen können beim Landkreis Nordwestmecklenburg noch bis zum 3. Mai 2026 Anträge auf Förderung bis zu 2.000 Euro

eingereicht werden.

Gefördert werden nichtkommerzielle Kulturprojekte in Dörfern und kleinen Städten der Aller-Land-Region „Maurine-Radegast-Land“, die eine aktive Beteiligung interessierter Menschen ermöglichen, indem sie Interessierte zum Beispiel in die Gestaltung des Projektes einbeziehen. Alle Infos im Internet unter [www.nordwestmecklenburg.de](http://www.nordwestmecklenburg.de).

Der Fachtag wurde vom Amt Rehna in Kooperation mit kultursegel im Rahmen des regionalen „Aller-Land“-Förderprojektes „Grenzenlos – der Zukunft eine Bühne geben!“ gestaltet. In dem Projekt kooperieren die Kulturpartner:innen

kultursegel, Amt & Kloster Rehna, Grenzhuis Schlagsdorf, Schönber-

ger Musiksommer und Landkreis Nordwestmecklenburg.



Das „Gadebuscher Musikcamp“ ist ein Ferienangebot für Kinder im ländlichen Raum.  
Foto: Oliver Borchert

Liebe Nordwestmecklenburgerinnen und Nordwestmecklenburger. Herzlichen Dank für Ihre schönen Fotografien und die festgehaltenen Frühlings-Momente. Wir wünschen Ihnen allen eine schöne Zeit in der Natur und viel Freude beim Entdecken unserer wunderbaren Landschaft, die sich jetzt in diesen Monaten verändert und aufblüht. Da unsere Mai-Ausgabe eine Sonderausgabe sein wird und wir mit unseren Impressionen „pausieren“, schicken Sie uns gern Fotomaterial für die Juni-Ausgabe bis zum 27.05. zu. Das Thema lautet „Nordwest-

mecklenburgische Landschaften“. Vielen Dank!

Einsendungen per E-Mail an: [presse@nordwestmecklenburg.de](mailto:presse@nordwestmecklenburg.de)  
Bitte dabei angeben: einmal den Bildtitel/Vorschlag für eine Bildunterschrift sowie Name und Kontaktdaten der Fotografin oder des Fotografen.  
*Mit dem Einsenden von Fotos bestätigen Sie, dass Sie der Urheber des eingesandten Materials sind, keine Persönlichkeitsrechte Dritter verletzt werden und stimmen ausdrücklich einer unentgeltlichen Nutzung für alle Verwendungszwecke durch den Landkreis Nordwestmecklenburg zu.*



Dirk Kaphengst • Bootshäuser in Hohen Viecheln am Schweriner See in der Frühlingssonne



Michael Harnack • Ankunft



Lea Graber • Zwei Lämmer auf der Weide im sanften Licht des Frühlings

## Pflegestützpunkte Nordwestmecklenburg



Die Pflegestützpunkte Nordwestmecklenburg bieten eine neutrale, kostenlose und unabhängige Beratung zum Thema Pflege. Wenden Sie sich gerne an

unsere Mitarbeitenden in Wismar und Grevesmühlen.  
Weitere Informationen: [www.nordwestmecklenburg.de](http://www.nordwestmecklenburg.de), Stichwort „Pflegestützpunkte“ oder per E-Mail an [pflegestuetzpunkte.hwi@nordwestmecklenburg.de](mailto:pflegestuetzpunkte.hwi@nordwestmecklenburg.de) oder [pflegestuetzpunkte.gvm@nordwestmecklenburg.de](mailto:pflegestuetzpunkte.gvm@nordwestmecklenburg.de)

## Sprechstunde des Sozialverbandes VdK



Die nächste Sprechstunde des Sozialverbandes VdK zu sozialen Belangen findet am **Mittwoch, dem 15.04.2026 von 14.00 Uhr bis 16.00 Uhr im Bürgerhaus Dargetow**, Am Schnakenberg 2, 23970 Wismar statt.

Die Beratungsräume sind ebenerdig. Vor dem Haus und in der Nachbarschaft finden sich kostenfreie Parkmöglichkeiten. Das Bürgerhaus ist auch mit öffentlichen Bussen erreichbar. Die Haltestelle ist ganz in der Nähe. Angesprochen sind Personen, die Fragen zu entschädigungs-, versorgungs-, sozialversicherungs-, behinderten- und anderen sozialrechtlichen Angelegenheiten und den damit verbundenen Problemen

haben. Die Auskünfte werden durch speziell geschulte VdK-Mitglieder erteilt. Sie sind kostenlos. Eine Anmeldung ist nicht erforderlich. Der Sozialverband VdK e.V. ist mit über 2,3 Millionen Mitgliedern der größte Sozialverband Deutschlands und gilt als Interessenvertretung der Mitglieder gegenüber der Politik. Er engagiert sich für soziale Gerechtigkeit, Gleichstellung und gegen soziale Benachteiligung. Alle Bürger werden kostenlos beraten. Der VdK vertritt seine Mitglieder auch juristisch vor Behörden und Sozialgerichten. Näheres finden Sie im Internet unter [www.mecklenburg-vorpommern.vdk.de/vor-ort/kv-wismar/](http://www.mecklenburg-vorpommern.vdk.de/vor-ort/kv-wismar/)

## Kulturen verstehen Interkulturelles und kostenloses Training für ehrenamtlich Engagierte

Sie engagieren sich in einem Sportverein oder einer Bildungseinrichtung, helfen Zugewanderten beim Deutschlernen, sind in der Flüchtlingshilfe oder in einer sozialen Einrichtung für Jung und Alt (Mehrgenerationenhäuser, Nachbarschaftshilfe) oder anderweitig ehrenamtlich tätig? Dann sind Sie herzlich eingeladen, an einem eintägigen kostenfreien Interkulturellen Training teilzunehmen. Pflegen Sie interkulturelle Einstellungen, wie Toleranz, Respekt, Neugier und Einfühlungsvermögen gegenüber anderen Kulturen. Das Training gibt Einblick in: Mit viel Erfahrung im interkulturellen Bereich bringt Katja Striegler ihre Leidenschaft für interkulturelle Kommunikation mit lebendigen Beispielen und interaktiven Methoden in ihre Trainings ein. Als Diplom-Kultur- und Sprachmittlerin mit Auslandserfahrung und langjähriger

Tätigkeit in multikulturellen Teams vermittelt sie mit Begeisterung, wie bereichernd und spannend interkultureller Austausch sein kann. Die Interkulturellen Trainings sind kostenlos und finden in der Zeit von 10-16 Uhr statt. Die Teilnehmenden erhalten eine Teilnahmebestätigung.

- 24. April 2026, Mehrgenerationenhaus Küstenwind, Hans-Grundig-Str. 34, 23966 Wismar
- 22. Mai 2026, Poel
- 19. Juni 2026, Grevesmühlen
- 7. August 2026, Selmsdorf
- 4. September 2026, Gadebusch
- 9. Oktober 2026, Wismar
- 23. Oktober 2026, Grevesmühlen
- 20. November 2026, Wismar

Bitte melden Sie sich an unter [k.bollo@drk-nwm.de](mailto:k.bollo@drk-nwm.de) oder telefonisch unter 0174-7012775 und informieren Sie sich ebenfalls zur Veranstaltungsadresse.

## Programm der Kreisvolkshochschule NWM 2026

Unsere Kurse und Veranstaltungen sind jederzeit online buchbar  
im Internet unter [www.kreisvolkshochschule-nwm.de](http://www.kreisvolkshochschule-nwm.de)

Redaktionsschluss 02.04.2026 (Änderungen vorbehalten)



Nachfolgend finden Sie unsere Präsenzkurse, gegliedert nach Arbeitsstellen:

### ARBEITSSTELLE WISMAR (Tel.: 03841 32670)



#### Fachbereich Kultur und Gestalten

26FA204A01	Grundlagen der Fotografie mit Kurt Nägele	15.04.26 – 06.05.26 / 18:00 – 19:30 Uhr
26FA204F01	Fotokurs für Fortgeschrittene mit Kurt Nägele	16.04.26 – 07.05.26 / 18:00 – 19:30 Uhr
26FA207S05	Zeichnen und Malen mit Zufallstechniken, 2 Tages Workshop mit Iris Dörsch	17.04.2026 / 15:00–18:00 Uhr & 18.04.2026 / 10:00 – 14:00 Uhr
26FA209A2	Grundlagen der Näherei (Grundkurs) mit Ute Anders	15.04.26 – 17.06.26 / 18:30 – 20:45 Uhr
26FA209F02	Näherei (Aufbaukurs) mit Ute Anders	15.04.26 – 17.06.26 / 16:00 – 18:15 Uhr



#### Fachbereich Sprachen

26FA401B1K	Deutschtraining A2/B1 Konversation mit Svitlana Arndt <b>NEU</b>	30.04.26 - 18.06.26 / 15:00 – 17:30 Uhr
26FA401B1P	Deutsch Prüfungstraining B1 – Spezial mit Svitlana Arndt <b>NEU</b>	24.04.26 - 03.07.26 / 15:00 – 17:30 Uhr
26FA403B12	Spanisch B1, 2. Semester mit María Teresa Brieba Wielandt	04.03.26 - 17.06.26 / 17:00 – 18:30 Uhr
26FA403A4	Spanisch A1, 4. Semester mit María Teresa Brieba Wielandt	02.03.26 - 22.06.26 / 15:00 – 16:30 Uhr
26FA403A2A	Spanisch A2, 2. Semester mit María Teresa Brieba Wielandt	04.03.26 - 17.06.26 / 18:45 – 20:15 Uhr
26FA403A22	Spanisch A1, 4. Semester mit María Teresa Brieba Wielandt	02.03.26 - 22.06.26 / 17:00 – 18:30 Uhr
26FA403A14	Spanisch A1, 4. Semester mit María Teresa Brieba Wielandt	02.03.26 - 22.06.26 / 18:45 – 20:15 Uhr
26FA407A12	Spanisch A1, 2. Semester mit Rodrigo Sandoval Santana	04.03.26 – 17.06.26 / 15:00 – 16:30 Uhr
26FA403A1K	<b>Spanisch A1 Kompaktkurs (1 Woche)</b> für Einsteiger mit Rodrigo Sandoval Santana	13.07.26 – 17.07.26 / 10:00 – 15:00 Uhr
26FA402A2K	<b>Englisch A2 Kompaktkurs (1 Woche)</b> für Fortgeschrittene mit Fred Schlepupner	13.07.26 – 17.07.26 / 08:30 – 13:45 Uhr
26FA40701	Lesen und Schreiben lernen (für dt. Muttersprachler) mit Gabriele Pufal	Informationen unter 03841 32670



#### Fachbereich Gesundheit

26FA301S01	Yoga für Rücken, Schultern und Nacken - Workshop I mit Elke Thomasberger	18.04.2026 (Sa.) / 10:00 – 13:00 Uhr
26FA301S02	Yoga für Kraft und Beweglichkeit - Workshop II mit Elke Thomasberger	18.04.2026 (Sa.) / 14:00 – 17:00 Uhr

### ARBEITSSTELLE GREVESMÜHLEN (Tel.: 03881 719751)



#### Fachbereich Kultur und Gestalten

26HB209F01	Kreatives Nähen mit Nähmaschine und Overlock mit Mandy Arndt	23.02.26 – 18.05.26 / 15:30 – 17:45 Uhr
26FB209F03	Kreatives Nähen mit Nähmaschine und Overlock mit Mandy Arndt	16.03.26 – 11.05.26 / 18:00 – 20:15 Uhr
26FB211F02	Afrikanisches Trommeln – Fortsetzung mit Tobias Sperling	31.01.26 – 30.05.26 / 10:00 – 13:00 Uhr
26FB207A01	Aktiv im Alter - Aquarell- und Acrylmalerei für Einsteiger mit Kirsten Hannemann	24.02.26 – 21.04.26 / 15:00 – 16:30 Uhr



#### Fachbereich Sprachen

26FB402A14	Englisch A1, 4. Semester mit Dieter Wetzelt	02.03.26 – 08.06.26 / 18:30 – 20:00 Uhr
26FB402A15	Englisch A1, 5. Semester mit Fred Schlepupner	13.01.26 – 16.06.26 / 19:00 – 20:30 Uhr
26FB402A26	Englisch A2, 6. Semester mit Fred Schlepupner	14.01.26 – 10.06.26 / 19:00 – 20:30 Uhr
26FB402A2B	Aktiv im Alter Englisch A2 Fitness fürs Gehirn mit Fred Schlepupner	15.01.26 – 11.06.26 / 10:30 – 12:00 Uhr
26FB405A13	Schwedisch A1, 3. Semester mit Claes Christenson	02.02.26 – 04.05.26 / 18:30 – 20:45 Uhr
26FB403A13	Spanisch A1, 3. Semester	27.04.26 – 29.06.26 / 17:25 – 18:55 Uhr
26FB403B1C	Spanisch B1 Konversation	27.04.26 – 29.06.26 / 19:00 – 20:30 Uhr



#### Fachbereich Gesundheit

26FB301A03	Yoga Methoden zur Entwicklung von Gleichgewicht und Stabilisation (Teil 3) mit Liudmyla Artemenko	06.05.26 – 24.06.26 / 15:30 – 17:00 Uhr
26FB309F04	Feldenkrais mit Petra Meyer	01.06.26 – 06.07.26 / 17:45 – 18:45 Uhr
26FB301S02	Yoga für Kraft und Beweglichkeit - Workshop II mit Elke Thomasberger	25.04.26 (Sa.) / 10:00 – 13:00 Uhr
26FB301F03	Triyoga – Aufbaukurs mit Anja Kabacher	16.04.26 – 18.06.26 / 17:00 – 18:45 Uhr
26FB301F04	Triyoga – Aufbaukurs mit Anja Kabacher	16.04.26 – 18.06.26 / 18:45 – 20:15 Uhr



#### Fachbereich Arbeit, Beruf, EDV und Weiterbildung für Tagespflegepersonen sowie Erzieher:innen

26FB502S07	Selbstreflexion mit Bettina Bräutigam	16.05.26 (Sa.) / 10:00 – 16:30 Uhr
------------	---------------------------------------	------------------------------------

Alle Kurse nach Bildungskonzeption für 0- bis 10-jährige Kinder in Mecklenburg-Vorpommern zugelassen

#### Highlight Wismar

### Mit Sprachen die Welt entdecken

Möchten Sie Ihre Englisch- oder Spanischkenntnisse in kurzer Zeit fokussiert verbessern? Unsere Kompaktkurse in den Sommerferien sind eine gute Gelegenheit, in kleinen Lerngruppen Ihre Kenntnisse zu reaktivieren und auszubauen.

#### Englisch A2 Kompaktkurs für Fortgeschrittene

**Vorkenntnisse: Grundkenntnisse**  
**Kursverlauf: 13.07.26 - 17.07.26**  
**08:30-13:45 Uhr**

**Kursort: Wismar**  
**Kursleiter: Fred Schlepupner**  
**Kurs-Nr.: 26FA402A2K**

#### Spanisch A1 Kompaktkurs für Einsteiger

**Vorkenntnisse: keine**  
**Kursverlauf: 13.07.26 - 17.07.26**  
**10:00-15:00 Uhr**

**Kursort: Wismar**  
**Kursleiter: Rodrigo Sandoval Santana**  
**Kurs-Nr.: 26FA403A1K**

Ob im Alltag, im Beruf oder auf Reisen – in unseren Intensivkursen können Sie gezielt und mit Freude am gemeinsamen Lernen Ihre Sprachfähigkeiten erweitern.

### Neue Ausstellung in Wismar

„Die Partei hat immer recht. Die SED im Alltag der DDR“ zeigt, wie tief die Sozialistische Einheitspartei Deutschlands in das Leben der Menschen eingriff. Die Schau verdeutlicht, dass die SED weit mehr war als eine politische Organisation: Sie bestimmte Politik, Wirtschaft und Justiz ebenso wie den privaten Alltag.

Im Mittelpunkt stehen die Mechanismen ihrer Herrschaft – ideologische Schulung, Kontrolle, Repression und das ständige Einfordern von Loyalität. Die Ausstellung macht sichtbar, wie die Partei ihr Machtmonopol mit Hilfe von Polizei, Justiz und Staatssicherheit absicherte und zugleich ein System sozialer Abhängigkeiten und Gewöhnung schuf. Zugleich thematisiert sie die Widersprüche des Lebens in der Diktatur zwischen Überzeugung und Anpassung, Idealismus und Opportunismus.“

Anlass für die Ausstellung ist der 80. Jahrestag der Zwangsvereinigung von SPD und KPD im April 1946.

Herausgeber ist die Bundesstiftung zur Aufarbeitung der SED-Diktatur, der Autor ist Dr. Stefan Wolle. Quelle Zitat: [www.bundesstiftung-aufarbeitung.de](http://www.bundesstiftung-aufarbeitung.de)

Die Ausstellung kann noch bis zum 19.06.2026 während der Öffnungszeiten der Kreisvolkshochschule im Flurbereich des Erdgeschosses besichtigt werden. Der Eintritt ist frei.



## ARBEITSSTELLE GADEBUSCH (Tel.: 03886/70240)

### Fachbereich Kultur und Gestalten

26FC210A01 Klöppeln für Anfänger - jetzt kreativ werden!

14.01.2026 – 27.05.2026 / 18:00 – 19:30 Uhr

### Fachbereich Gesundheit

26FC301A01 Yoga für Einsteiger – weil jeder irgendwo anfängt

19.01.2026 – 04.05.2026 / 18:30 – 20:00 Uhr

### Fachbereich Arbeit, Beruf, EDV und Weiterbildung für Tagespflegepersonen sowie Erzieher:innen

26FC503S02 Fit im digitalen Alltag (Fortgeschrittene): Smartphone

25.03.2026 – 10.06.2026 / 15:30 – 17:00 Uhr

Zusätzliche Angebote werden regelmäßig ergänzt, schauen Sie dazu immer mal wieder auf unsere Homepage:

www.kreisvolkshochschule-nwm.de



QR-Code zur Befragung

### Wir haben da mal zwei Fragen...

Sehr geehrte Bürgerinnen und Bürger,

Ihre Meinung ist uns wichtig! Helfen Sie uns, die Qualität unserer Angebote weiter zu verbessern.

Ihre Teilnahme erfolgt anonym. Sie dauert nur **ca. 1–2 Minuten**.

**Vielen Dank für Ihre Unterstützung.**

Ihr Team der Kreisvolkshochschule Nordwestmecklenburg

### Späterer Kurs-Einstieg?

Gut zu wissen: Sie haben einen passenden Kurs gefunden, allerdings hat dieser bereits begonnen? Kein Problem: Ein späterer Kurseinstieg ist in den meisten Fällen möglich. Ihr gewünschter Kurs ist bereits ausgebucht? Eine umgehende Anmeldung lohnt sich trotzdem: Wird ein Platz im Kurs frei, rücken die Anmeldungen der Warteliste nach. Sie haben einen bestimmten Weiterbildungswunsch, finden aber keinen passenden Kurs? Teilen Sie uns Ihren Bedarf mit – wir erweitern fortlaufend unser Programm und freuen uns über Ihre Rückmeldung.

### Kursleiter-Steckbrief

#### Spanisch lernen mit Rodrigo Sandoval Santana.



„Ich würde mich als einen Menschen beschreiben, der gerne in Kontakt mit der Natur steht und sich ökologisch bewusst handelt. Ich bin immer offen für neue Kulturen und Landschaften.

Ich habe Tourismus, Reisen und Öko Abenteuer in meinem Heimatland Chile und später in Kanada studiert und habe in diesem Bereich mit verschiedenen Gruppen von Menschen gearbeitet, die ich durch die Landschaften Patagoniens geführt habe.

Ich habe Kenntnisse in verschiedenen Bereichen, wie Anthropologie und Pädagogik, und seit ich in Deutschland lebe, arbeite ich derzeit in Teilzeit als Spanischlehrer an der Volkshochschule.“

**Spanisch A1, 2. Semester**  
**Vorkenntnisse:** geringe  
**Kursverlauf:** Mi. 04.03.26 – 17.06.26 15:00-16:30 Uhr  
**Kursort:** Arbeitsstelle Wismar  
**Kursleitung:** Rodrigo Sandoval Santana  
**Kurs-Nr.:** 26FA403A12

**Spanisch A1 Kompaktkurs für Einsteiger**  
**Vorkenntnisse:** keine  
**Kursverlauf:** Kompaktwoche 13.07.26 – 17.07.26 10:00-15:00 Uhr  
**Kursort:** Arbeitsstelle Wismar  
**Kursleitung:** Rodrigo Sandoval Santana  
**Kurs-Nr.:** 26FA403A1K

**Spanisch A1, 3. Semester**  
**Vorkenntnisse:** entsprechend 2 Semestern  
**Kursverlauf:** Mo. 27.04.26 – 29.06.26 17:25-18:55 Uhr  
**Kursort:** Arbeitsstelle Grevesm.  
**Kursleitung:** Rodrigo Sandoval Santana  
**Kurs-Nr.:** 26FB403A13

**Spanisch B1 Konversation**  
**Vorkenntnisse:** gute Spanischkenntnisse auf Niveau B1.  
**Kursverlauf:** Mo. 27.04.26 – 29.06.26 19:00-20:30 Uhr  
**Kursort:** Arbeitsstelle Grevesm.  
**Kursleitung:** Rodrigo Sandoval Santana  
**Kurs-Nr.:** 26FB403B1C

### Highlight Wismar

#### Neue Deutschlernangebote in Wismar

Die Kreisvolkshochschule in Wismar erweitert ihr Angebot im Bereich Deutschlernen. Mit Kursen wie „Deutschtraining A2: Konversation“ und „Deutsch Prüfungstraining B1“ werden sowohl die mündliche Sprachpraxis als auch die gezielte Prüfungsvorbereitung unterstützt.

**Deutsch Prüfungstraining B1 - Spezial**  
**Vorkenntnisse:** A2 Niveau  
**Kursverlauf:** Fr. 24.04.2026-03.07.2026, 15:00-17:30 Uhr  
**Kursort:** Wismar  
**Kursleitung:** Svitlana Arndt  
**Kurs-Nr.:** 26FA401B1P

**Deutschtraining A2/B1 Konversation**  
**Vorkenntnisse:** A2 Niveau  
**Kursverlauf:** Do/Mo 30.04.2026-18.06.2026, 15:00-17:30 Uhr  
**Kursort:** Wismar  
**Kursleitung:** Svitlana Arndt  
**Kurs-Nr.:** 26FA401B1K

Informationen zu den Kursen und Einzelveranstaltungen erhalten Sie in den Arbeitsstellen der KVHS NWM:

Arbeitsstelle HWI: Tel.-Nr.: 03841 32670

E-Mail: hwi@vhs-nwm.de

Arbeitsstelle GVM: Tel.-Nr.: 03881 719751

E-Mail: gvm@vhs-nwm.de

Arbeitsstelle GDB: Tel.-Nr.: 03886 70240

E-Mail: gdb@vhs-nwm.de

Anmeldungen sind persönlich oder unter [www.kreisvolkshochschule-nwm.de](http://www.kreisvolkshochschule-nwm.de) möglich.

Wir freuen uns auf Ihre Kontaktaufnahme.

Ihr Team der Kreisvolkshochschule Nordwestmecklenburg



### Von der Magie des Ortes

Die Quint-Essenz

Im Frühling liegt etwas in der Luft, das nach Aufbruch schmeckt – und manchmal führt dieser Aufbruch überraschend direkt in die Kreisvolkshochschule. Vielleicht liegt es an den Fluren, die nach Kaffee und Papier riechen, oder an den Menschen, die dort zusammenkommen – nicht, weil sie müssen, sondern weil sie wollen. Gerade jetzt, im Frühling, entfaltet dieser Ort eine ganz eigene Energie.

Wenn die Tage länger werden und das Licht durch die großen Fenster fällt, scheint auch die Lust am Lernen zurückzukehren. Nach den dunklen Monaten, in denen man sich eher nach Decke und Ruhe sehnt, wächst plötzlich das Bedürfnis, wieder aktiv zu werden. Ein Sprachkurs, ein Zeichenworkshop, vielleicht ein Einstieg in Fotografie oder ein Yogakurs – die Kreisvolkshochschule bietet genau diesen niederschweligen Zugang, der keine großen Versprechen macht, aber viele Möglichkeiten eröffnet.

Es ist diese besondere Mischung aus Ernst und Leichtigkeit. Niemand erwartet Perfektion. Man darf Anfänger sein, Fragen stellen, Fehler machen. Und genau darin liegt die Stärke: Lernen wird hier nicht als Pflicht verstanden, sondern als Teil eines lebendigen Alltags.

Im Frühling wirkt das fast wie ein Neuanfang im Kleinen. Während draußen die Bäume austreiben, probieren Menschen drinnen neue Fähigkeiten aus. Manchmal sind es praktische Dinge – Kochen, Handwerken, Sprachen für den Urlaub.

Und dann, kaum hat man sich eingewöhnt, stehen schon die Sommerferien vor der Tür. Für viele bedeutet das Pause. Für die Kreisvolkshochschule hingegen beginnt eine andere Phase: die Zeit der Kompaktkurse. Diese Sommerkurse haben ihren ganz eigenen Reiz. Sie sind intensiver, dichter, fast ein bisschen wie ein Kurzurlaub für den Kopf. Statt einmal pro Woche trifft man sich täglich oder über mehrere Stunden hinweg. Das Lernen wird konzentrierter, oft auch gemeinschaftlicher. Man bleibt dran, taucht tiefer ein, verliert weniger Zeit zwischen den Einheiten.

Gerade in dieser verdichteten Form zeigt sich, wie effektiv Lernen sein kann, wenn es Raum bekommt. Ob eine neue Sprache in wenigen Wochen spürbar vorankommt oder ein kreatives Projekt endlich Gestalt annimmt – die Kompaktkurse bieten die Gelegenheit, sich wirklich einzulassen.

Vielleicht ist das das eigentliche Geheimnis der Kreisvolkshochschule: Sie passt sich dem Leben an. Im Frühling öffnet sie Türen, im Sommer bündelt sie Energie, im Herbst vertieft sie Wissen. Und immer bleibt sie ein Ort, an dem man sich selbst ein Stück nähert – ganz ohne großen Druck, aber mit erstaunlicher Wirkung. Während draußen die Welt in Bewegung ist, bietet sie drinnen einen Raum, um mitzuhalten. Oder einfach neu anzufangen.

F. v. Quint

### Plattdeutsch-Abend

#### Ein Rudolf-Tarnow-Abend Mit Christian Voß

16.04.2026 um 19:30Uhr

„Landhaus Schwerin“, An der Chaussee 28, 19055 Schwerin-Medewege

Der Förderverein der Kirche zu Kirch Stücker e.V. lädt ein: Rudolf Tarnow ist in t Land dörch sie „n Riemels mihrst bekannt, de up „t best uns bring‘n taun Hoegen, wat väle Lüd‘ an‘ mihrsten moegen. Doch hei künn ok sowat schriben, wat taun Nahdenken deit driben. Laat jug‘ inladen tau kamen tau „ne Läsung ünner Tarnows Namen in „t bekannt „Landhus Schwerin“; halwig acht (19:30) sall dat dor sien an‘ Dunnersdag, sösteihnsten (16.) April. Krischan Voß dor läsen will. Mit Christian Voß erwarten wir einen ausgewiesenen Plattdeutsch-Leser, der bei uns bereits mehrfach seine Visitenkarte abgab. Der Eintritt ist frei, Spenden sind erwünscht. Platzreservierungen unter 0385-512923 werden empfohlen. Die Veranstaltung wird vom Landkreis Nordwestmecklenburg und von der Ehrenamtsstiftung MV gefördert.

### Indie-Folk – Pop – Jazz



#### Roods & Reeds

Indie-Folk Musik mit Pop- u. Jazznote

18.04.2026 um 19Uhr

Klanghaus ilow

Der Förderverein der Kirche zu Kirch Stücker e.V. lädt ein: Rudolf Tarnow ist in t Land dörch sie „n Riemels mihrst bekannt, de up „t best uns bring‘n taun Hoegen, wat väle Lüd‘ an‘ mihrsten moegen. Doch hei künn ok sowat schriben, wat taun Nahdenken deit driben. Laat jug‘ inladen tau kamen tau „ne Läsung ünner Tarnows Namen in „t bekannt „Landhus Schwerin“; halwig acht (19:30) sall dat dor sien an‘ Dunnersdag, sösteihnsten (16.) April. Krischan Voß dor läsen will. Mit Christian Voß erwarten wir einen ausgewiesenen Plattdeutsch-Leser, der bei uns bereits mehrfach seine Visitenkarte abgab. Der Eintritt ist frei, Spenden sind erwünscht. Platzreservierungen unter 0385-512923 werden empfohlen. Die Veranstaltung wird vom Landkreis Nordwestmecklenburg und von der Ehrenamtsstiftung MV gefördert.

### „Come let us sing“



#### Gospelkonzert in Wismar

18.04.2026 um 19 Uhr

Katholische Kirche St. Laurentius in Wismar

Der Plater Gospelchor tritt am 18. April 2026 um 19:00 Uhr in der Katholischen Kirche St. Laurentius in Wismar auf. Unter der Leitung von Dr. Eckhard Kuhrt (Gitarre, Keyboard und Gesang) präsentiert der Chor ein Programm aus Gospels, Spirituals und Pop-Songs, das zum Mitsingen einlädt. Der Eintritt ist frei, Spenden sind willkommen.

### HANSE-SCHAU



#### Vier Tage Bühne, Beats und Begeisterung – Haneschau Wismar

23.04. bis 26.04.2026

Festplatz Bürgerpark in Wismar

Die Eventmesse mit Produkten, Dienstleistungen und Informationen der regionalen und überregionalen Wirtschaft sowie einem vielfältigen Bühnenprogramm und viel frischem Wind ist auf dem Festplatz in Wismar zu Gast.

Die Haneschau Wismar ist weit mehr als eine Messe – sie ist Treffpunkt, Marktplatz, Ideenschmiede und Schaufenster der Region zugleich. Vom 23. bis 26. April 2026 verwandelt sich der Festplatz in Wismar erneut in einen lebendigen Erlebnisort, an dem Wirtschaft, Ehrenamt, Kultur und Gemeinschaft zusammenkommen. Über 200 Aussteller präsentieren Innovationen, Trends und regionale Stärke – doch was die Haneschau wirklich besonders macht, ist ihre Atmosphäre: persönlich, nahbar und voller Energie. Ein zentraler Anziehungspunkt ist dabei die Bühne. Sie wird 2026 zum pulsierenden Herz der Messe, mit waschechten Konzerten – zwei davon sogar 90 Minuten lang – denen hier live und kostenlos im Rahmen des Besuches der Haneschau gelauscht werden können. Vier Tage lang erwartet die Besucher

ein abwechslungsreiches Live-Programm aus Musik, Tanz, Engagement und beeindruckenden Vorführungen. Die Haneschau Wismar 2026 verbindet Wirtschaft, Kultur und Gemeinschaft – modern, regional und voller Lebensfreude. Wer miterleben will, wie vielseitig und lebendig die Region ist, sollte sich diese Veranstaltung – vollgepackt mit Konzerten und einem erstklassigen Programm – nicht entgehen lassen! Alle Informationen rund um Anreise, Tickets und mehr sind auf der Webseite [www.haneschau-wismar.de](http://www.haneschau-wismar.de) zu finden.

### Kinder Uni in Wismar

#### Was ist eigentlich Strom?

KinderUni Hochschule Wismar

24.04.2026 mit Vorlesungen: 15:00 bis 15:45 Uhr sowie 16:30 bis 17:15 Uhr

Campus Wismar, Haus 1, Hörsaal 101

Die Wismarer KinderUni-Studierenden im Alter von 8 bis 12 Jahren erfahren diesmal, was die Begriffe Strom, Spannung, Widerstand bedeuten, was das alles mit Magneten zu tun hat und wie der Strom bis ins Haus und somit aus der Stockdose kommt. KinderUni-Dozent ist diesmal der Wismarer Professor Dr. rer. nat. Tobias Rösch, der am Bereich Elektrotechnik und Informatik der Fakultät für Ingenieurwissenschaften lehrt.

### Talentcamp 2026



Mecklenburg-Vorpommern fördert junge Kunsttalente, Talentcamp 2026 13.07. bis 17.07.2026

Evangelischen Schullandheim Sassen, Zum Schwingtal 16, 17121 Sassen

Junge Kunstbegeisterte zwischen 10 und 18 Jahren aufgepasst: In den diesjährigen Sommerferien lädt das Talentcamp 2026 begabte Schülerinnen und Schüler aus ganz Mecklenburg-Vorpommern ein, ihre künst-

lerischen Talente zu entfalten und weiterzuentwickeln.

Das Camp findet von 13. bis 17. Juli 2026 im Evangelischen Schullandheim Sassen, Zum Schwingtal 16, 17121 Sassen bei Grimmen statt und schließt mit einer öffentlichen Abschlussveranstaltung und Ausstellung der entstandenen Werke ab. Neben den Workshops erwartet die Teilnehmenden eine ganzheitliche sozialpädagogische Begleitung sowie eine kreative Freizeitgestaltung. Das Projekt wird in einer hochwertigen Druckschrift dokumentiert und auf den Social-Media-Kanälen des Künstlerhauses Schloss Plüschow der Öffentlichkeit vorgestellt. Das Motto im Jahr 2026 lautet „Farben, Formen und Muster“. Das Talentcamp 2026 wird durch das Land Mecklenburg-Vorpommern aus dem Programm zur Nachwuchskunstförderung des Landes Mecklenburg-Vorpommern gefördert.

Der Förderverein Dorfkirche Groß Trebbow e.V. lädt ein



### „Fenster zur Freiheit“

Lesung und Gespräch

mit Peter Wensierski und Dirk Sauerermann



Sonntag, den 3. Mai 2026 um 17 Uhr  
Dorfkirche Groß Trebbow

Der Eintritt ist frei. Spenden helfen bei der Sanierung der Kirche.

Kontakt: Förderverein Dorfkirche Groß Trebbow e.V. E-Mail: [FV-dorfkirche-trebbow@emil.de](mailto:FV-dorfkirche-trebbow@emil.de)  
Friedenweg Str. 38 a, 13069 Groß Trebbow



Sonderausstellung: „Erinnern an Reuter“



Johann Bött: „Ich will Augen werden!“ Foto: Rechts: Literaturmuseum Göttingen  
Ausstellungszeitraum: 07.03.2026 – 21.06.2026

Mit Danken der Stiftung Mecklenburg für die freundliche Aufnahme des Ausstellungsprojekts.

# IMMOBLICK

Immobilienangebote in Nordwestmecklenburg

Deutsche Bank  
Immobilien



## Möchten Sie Ihre Immobilie verkaufen?

Wir suchen für potentielle Kaufinteressenten  
Häuser im Raum Wismar/Nordwestmecklenburg.

Marc Riediger

☎ 0173 4277679

✉ marc.riediger@db.com

Ein Angebot von:  
Deutsche Bank Immobilien GmbH

Jetzt QR-Code scannen  
und Preiseinschätzung  
starten – oder Termin  
vereinbaren



Wir suchen dringend



**Ackerland  
Kauf u. Pacht**

Profitieren Sie  
von unseren Erfahrungen

**ackerlandmakler.de**

Tel: 03860 8732

**Ärztin  
kauft Wohnhaus!**

Möglichst i. Bereich Ostsee,  
Bitte alles anbieten!

Bitte KEINE Maklerangebote

Telefon: 0152-184 703 22



**Wohnungsbau- und Verwaltungsgesellschaft mbH**

August-Bebel-Straße 3 • 23936 Grevesmühlen • Tel.: 03881/78 37 21 • Fax: 03881/71 39 15

Wir bieten Ihnen in **Grevesmühlen und Umgebung**  
modernisierte Wohnungen und Gewerbeeinheiten zum kurzfristigen Bezug an:

**3-Z-WE Ploggenseering 22, ca. 57,87 m<sup>2</sup>, 3. Obergeschoss, ab 01.05.2026**  
EBK, Wanne, Balkon, Fernwärme 93,00 kWh/m<sup>2</sup>\*a, Baujahr 1971 **KM 347,00 € + NK**

**2-Z-WE Ploggenseering 9, ca. 42,30 m<sup>2</sup>, Erdgeschoss, ab 01.06.2026**  
EBK, Wanne, Balkon, Fernwärme 94,00 kWh/m<sup>2</sup>\*a, Baujahr 1971 **KM 253,00 € + NK**

**3-Z-WE Grüner Ring 3, ca. 61,13 m<sup>2</sup>, 3. Obergeschoss, ab sofort**  
Wanne, Balkon, Keller, Fernwärme 88,00 kWh/m<sup>2</sup>\*a, Baujahr 1980 **KM 366,00 € + NK**

**1-Z-WE Grüner Ring 22, ca. 25,46 m<sup>2</sup>, 1. Obergeschoss, ab 01.05.2026**  
EBK, Dusche, Keller, Fernwärme 124,00 kWh/m<sup>2</sup>\*a, Baujahr 1980 **KM 184,00 € + NK**

**Naschendorf**

**3-Z-WE Naschendorfer Str. 37, ca. 58,21 m<sup>2</sup>, 1. Obergeschoss, ab 01.04.2026**  
EBK, Dusche, Keller, Erdgas 103,00 kWh/m<sup>2</sup>\*a, Baujahr 1970 **KM 350,00 € + NK**

**Gewerbe**

**3-Z-GE Rosa-Luxemburg-Straße 1, ca. 241,20 m<sup>2</sup>, Erdgeschoss, ab 01.04.2026**  
Keller, Küche, Erdgas 207,00 kWh/m<sup>2</sup>\*a, Baujahr 1898 **Preis auf Anfrage**

Weitere Wohnungsangebote auf Anfrage!

E-Mail: vermietung@wobaggvm.de • Internet: www.wobaggvm.de

## Pflege



**ASB**  
Arbeiter-Samaritanen-Bund  
Geschäftsstelle  
Dorfstraße 10  
23968 Gägelow

- Tagespflege
- Verhinderungspflege
- Pflegedienste
- Essen auf Rädern
- Betreutes Wohnen

Rufen Sie uns an: 03841-227200

**Perfekt  
in Szene gesetzt.  
Mit einem Inserat  
im Nordwestblick  
03881-2339**

Der nächste  
NORDWESTBLICK  
erscheint am 10.5.2026

Mediaberatung: 03881-2339

Redaktionsschluss:  
4.5.2026

**WERBEN  
im NW-Blick**

Mediaberatung:  
03881-2339  
Redaktionsschluss:  
2.3.2026

**... und Sie  
erreichen  
120.000  
Leser!**

## Ihr gutes Recht

**STEFAN GOLDACKER** RECHTSANWALT

Fachanwalt für Familienrecht  
auch Erb-, Immobilien- und Arbeitsrecht

§ Neumarkt 2 • 23992 Neukloster  
Tel.: (038422) 4010 • Fax 40 11  
E-Mail: info@ragoldacker.de  
www.ragoldacker.de §

Termine auch in Wismar

**RALF KAUFHOLD**  
RECHTSANWALT

► Fachanwalt für Verkehrsrecht ◀  
Arbeitsrecht • Straf-/Bußgeldrecht  
Forderungsbeitreibung • Zivilrecht

Dr.-Leber-Straße 40 Tel. 03841-76 27 96  
23966 Wismar www.rk-anwalt.de

**KLINGER | WENDEL**  
Kanzlei für Erbrecht

Rechtsanwältin Romy Wendel  
Rechtsanwalt Sven Klinger

Fachanwalt für Erbrecht u. Steuerrecht  
Testamentsvollstrecker  
Mecklenburgstr. 75 • 19053 Schwerin  
Tel.: 0385/555 194 • www.klinger-erbrecht.de

**Torsten Kossyk**

RECHTSANWALT

Fachanwalt für Arbeitsrecht  
Fachanwalt für Strafrecht

Wismarsche Straße 4 (03881) 78 44-0  
23936 Grevesmühlen Fax: 78 44-20

RECHTSANWÄLTE

Quedenbaum | Losenski | Frohreich\*

Erb-, Grundstück-, Familien-, Miet-, Arbeits-,  
Verkehrs-, Straf-, allg. Zivilrecht  
\*Fachanwältin für Familienrecht

Gr. Vogelsang 2 • 23936 Grevesmühlen  
Tel. 03881/758855 • E-Mail: info@rae-ql.de

**Stefan Lähn**

Rechtsanwalt

Straf-, Verkehrs-, Arbeits-, Familien-,  
Erb-, Bau- und Grundstücksrecht

Am Markt 9, 23966 Wismar  
Tel.: 03841/25 02 13 • www.ra-wismar.de  
E-Mail: kanzlei@ra-stefanlaehn.de

**SCHLOSSKANZLEI**

RECHTSANWALT ALEXANDER ADAM  
SCHLOSSSTRASSE 11 • 23948 KLÜTZ

UNFALL? KÜNDIGUNG? GEBLITZT?

KOSTENLOSE ERSTBERATUNG!  
TEL.: 038825/37357 • FAX: 959707  
E-MAIL: RECHTSANWALT-ADAM@GMX.DE

RECHTSANWÄLTE

Michael Geist • Thomas Kampelmann†  
Kathrin Dinse\*

\*\*Fachanwältin für Arbeits- u. Verwaltungsrecht

Hegede 11-15 • 23966 Wismar • Fon 03841/40340

Verkehrs-, Bau- u. Arbeitsrecht  
Familien-, Erb-, Straf- u. Verwaltungsrecht

**Peter Schmidt-Hahn**

Rechtsanwalt

Grundstücks-, Bau- und Werkvertragsrecht  
Miet- und Pachtrecht, Vertragsrecht  
Erb- und Pflichtteilsrecht, Schadensrecht

Am Markt 2 • 23966 Wismar  
Tel.: 03841-2 260 290  
peter.schmidt-hahn@gmx.de

# MARTENS/ PRAHL/ SICHER SEIN

„Zu unseren Leistungen gehört es, auf dem intransparenten und überfüllten Versicherungsmarkt die besten Konzepte und Konditionen für Sie herauszufinden.“

MARTENS & PRAHL  
Versicherungskontor GmbH Wismar  
03841 26 93 0  
www.martens-prahl-wismar.de

## Rarität der NWM-Verlag-Backlist



G. Polzer  
D. Alekseev

**Tunguska –  
was geschah 1908**

ISBN: 978-3-937431-88-8  
A5, gebunden, 132 Seiten  
14,95 Euro

Bilder, Theorien und Erkenntnisse aus dem Epizentrum des größten Zusammenstoßes eines kosmischen Körpers mit der Erde seit 350.000 Jahren am 30.06.1908 im Gebiet der Steinigen Tunbgsuka in Sibirien. Auf der 2. deutsch-russischen Expedition untersuchen Prof. Gottlieb Polzer und Siegmund Jähn die galaktischen Folgen der kosmischen Kollision.

**Prädikat: Spannend**

**ÜBERBLICK**

9:15 UHR	ERÖFFNUNG
10:00 UHR	HAUPTWETTBEWERB
12:00 UHR	OLDTIMERPFLÜGEN
14:30 UHR	SIEGEREHRUNG
9 - 15 UHR	BAUERNMARKT & RAHMENPROGRAMM



PFLÜGER  
WETTBEWERB

**RASTOW**  
25 APRIL | 9 UHR  
SAMSTAG

# April

## Verkaufstermine auf dem Weinberg

02.04.2026 (GRÜNDONNERSTAG) | 15-18 UHR  
17.04.2026 (FREITAG) | 15-18 UHR

FELDWEG  
DORF MECKLENBURG  
WWW.WEIN-MV.DE

Weinberg Dahn  
*probieren erwünscht :)*



Mecklenburg-Vorpommern  
Ministerium für Wirtschaft,  
Infrastruktur, Tourismus  
und Arbeit



# EnergieTag MV

## Ganz klar. Erneuerbar.

### 25. April 2026



Einen Tag  
erneuerbare  
Energien erleben

Mehr unter  
energietag-mv.de



# Pflanzzeit und der Geschmack des Südens in Wotenitz

## Endlich wieder Gartenzeit

Die Sonne steigt höher und im Garten duftet es nach Frühling. Die ersten Schmetterlinge flattern umher, Bienen suchen Nektar und das Gewächshaus ist längst pflanzbereit.

Jetzt aber los zu Gartenbau Wiencke, denn hier gibt es junge Gemüsepflanzen in großer Auswahl. Für die Besitzer eines Gewächshauses sind die ersten Tomaten- und Gurkenpflanzen vorrätig. Die persönliche Beratung zu Standort, Pflanzenwahl und Pflege ist beim Team Wiencke natürlich kostenlos und inklusive.

## Auch Obstbäume pflanzbereit

Junge Obstbäume verschiedener Sorten, ob Äpfel, Birnen, Zwetschgen, Pfirsiche oder auch mal etwas ausgefallene Sorten sind in großer Auswahl vorhanden. Ziersträucher und Staudenpflanzen erfreuen als Blickfang im Garten.

## Dein Herz schlägt für Blumen?

Es ist immer etwas zu tun auf dem Alten Hof in Wotenitz. Und das fleißige Team von Gartenbau Wiencke freut sich immer auf Verstärkung. Wenn Dein Herz für Blumen schlägt, wenn Du Freude am Blumenbinden hast und Lust am Gestalten, Formen und Dekorieren von Gestecken, passend zur Jahreszeit, zum Festtag oder zum jeweiligen Anlass verspürst, dann findest Du bei Gartenbau Wiencke Deine Erfüllung als Florist/Floristin. Von Vorteil ist, wenn Du Erfahrung beim Blumenbinden und Dekorieren hast – Unterstützung findest Du hier in jedem Fall.

Das besondere bei Wiencke: man arbeitet in einem sehr familiären Team, in dem man unkompliziert und pragmatisch handelt. Wo gibt es das heute noch? Du kannst Dich förmlich bewerben oder gern auch bei uns persönlich vorbeikommen und Dich vorstellen. Wir freuen uns auch auf Deinen Anruf.

☎ 03881/710209  
Am 28.06.2026  
**Mediterrane Köstlichkeiten**  
Der Geschmack des Südens  
Gartenbau Wiencke  
Erlebnisscheune  
mit Hofladen & Café  
Gartenbau Wiencke • Dorfstr. 43 • 23936 Wotenitz • www.gartenbau-wiencke.de

## Der Geschmack des Südens

Der Juni steht ganz im Zeichen des mediterranen Südens:

**Am 28. Juni 2026 lädt die Erlebnisscheune Wotenitz gemeinsam mit dem First Class Partyservice und Catering Knut Paulsen aus Törberhals zum Event „Mediterrane Köstlichkeiten“ ein.**

Freuen Sie sich auf den Geschmack des Südens und genießen Sie zu einem leichten Sommerwein köstliche mediterrane Spezialitäten.

Reservierungen und weitere Informationen zur Aktion „Mediterrane Köstlichkeiten“ sind bis zum 21.06.2026 unter der Telefonnummer 03881 / 710209 möglich.

7 Tage die Woche für Sie da!  
Gartenbau Wiencke  
Erlebnisscheune  
mit Hofladen & Café  
03881 - 710209

Schlägt Dein Herz auch für Blumen?  
**WIR VERGRÖßERN UNSER TEAM !**  
**Du bist Florist/in oder hast Berufserfahrung in der Floristik? Bewirb Dich jetzt!**  
Förmliche Bewerbung oder steifes Vorstellungsgespräch? **Nicht bei uns!**  
Komm gerne vorbei oder rufe uns an.  
Gartenbau Wiencke

## Neu im NWM-Verlag



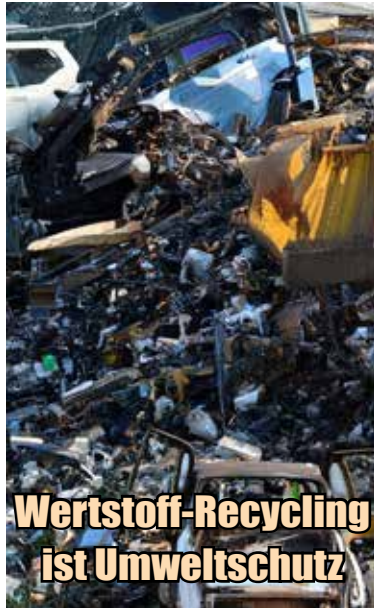
### Carl August von Pentz – Ein Leben im Dreiklang aus Hochdeutsch, Niederdeutsch und Polnisch

Autorinnen: Tina v. Pentz, K. Ritthaler-Praefcke, U. Stern  
ISBN:978-3-946324-92-8  
420 Seiten, A5, gebunden, 29,90

Aufgewachsen als Sohn einer adligen Familie in Santow bei Grevesmühlen, spielten drei Sprachen eine Rolle im Leben von Carl August von Pentz (1884–1969): Niederdeutsch, Hochdeutsch und Polnisch.

Schon während der Schulzeit führte sein Interesse für Sprachen zu Übersetzungen polnischer Literatur ins Hoch- und Plattdeutsche. Für von Pentz, der ab 1953 in Wilhelmshaven lebte, waren die Übertragungen besonders nach dem Zweiten Weltkrieg nicht nur Mittel zum Zweck, sondern er hoffte auch, damit einen Beitrag zur Völkerverständigung zwischen Deutschland und Polen zu leisten.

Im vorliegenden Band werden erstmals nicht nur seine eigenen plattdeutschen Texte mit ihren hochdeutschen Fassungen, sondern auch seine Übertragungen zusammen mit ihren polnischen Vorlagen veröffentlicht.



**Wertstoff-Recycling  
ist Umweltschutz**

**WERTSTOFFE SIND  
ROHSTOFFE**  
**enosys**  
RECYCLING

für  
**SCHROTTPLATZ**  
in Grevesmühlen

**ENOSYS RECYCLING**

**AUS ALT MACH WERT.**

Wertstoffannahme · Metallannahme ·  
Schrottnahme · E-Schrott · Containerdienst

Freundlich, schnell und fair bewertet.  
Direkte Vergütung zu besten Preisen.

Kupfer · Messing · Aluminium · Blei · Zink · Kabel · Kisten · Eisdiele ·  
Guss · Brunnenschalen · Dekonotoren · Mischschrott · Elektrogeräte

Am Baarssee 3 · 23936 Grevesmühlen  
Tel.: 03881 75 90 600 · [www.enosys.de](http://www.enosys.de)

**Autoglas  
Wicke**

**Wismar & Grevesmühlen**

- Autoglasmontage für alle Fahrzeugtypen
- Steinschlagreparatur
- Folientönungen
- Glaszuschnitte
- Klima-Service
- Versiegelung

Teil- und Vollkasko Versicherte zahlen bei  
Reparatur ihrer Frontscheibe keine Selbstbeteiligung\*  
– Kundenersatzwagen –  
\* gilt nicht für alle Versicherungen

**KFZ-SERVICE**  
AUTOGLAS WICKE GMBH

Jeder Ölwechsel nur 89,95 €  
inkl. Öl und Filter\*

- Autoservice mit HU/AU
- Inspektionen
- Reparaturen aller Art
- Unfallinstandsetzung
- Reifenservice  
mit Einlagerung
- Bremsen-Service
- Auspuff-Service

Niederlassung Wismar  
Holzdamm 7 · 23966 Wismar  
Tel.: 03841 - 78 33 58 · [info@autoglas-wicke.de](mailto:info@autoglas-wicke.de)

Niederlassung Grevesmühlen  
Lübecker Straße 26 · 23936 Grevesmühlen  
Tel.: 03881 - 407 90 91 · [info@autoglas-wicke.de](mailto:info@autoglas-wicke.de)

**Autoglas-Wicke.de**

**Bölter-Reisen**

Inh. Dietrich Bölter · Hauptstraße 10 · 18246 Zepelin

**Kurreisen Polnische Ostsee, samstags, verschiedene Kurhäuser, Katalog,  
Beratung, Abwicklung**  
Tel.: 038461/6 90 00

16.05. - 23.05.26	Swinemünde Arstone	08 Tg. ab 689,- €
16.05. - 23.05.26	Swinemünde Interferie Medical Spa	08 Tg. ab 789,- €
06.06. - 20.06.26	Swinemünde Kurhaus Sobotka	15 Tg. ab 1.099,- €
06.06. - 20.06.26	Misdroy Baginski & Chabinka Spa	15 Tg. ab 1.229,- €
20.06. - 27.06.26	Swinemünde Hotel NAT (Rybniczanka)	08 Tg. ab 859,- €
20.06. - 27.06.26	Swinemünde Platino Mare	08 Tg. ab 889,- €
27.06. - 04.07.26	Misdroy Aurora Spa	08 Tg. ab 859,- €
27.06. - 04.07.26	Swinemünde Hamilton ****superior	08 Tg. ab 899,- €
04.07. - 11.07.26	Swinemünde Kurhaus Sobotka	08 Tg. ab 699,- €
04.07. - 11.07.26	Swinemünde Villa Herkules	08 Tg. ab 779,- €

alle Angebote inkl. Hin- und Rückfahrt, 7 bzw. 14x Ü/HP oder VP, Kur usw.  
**Viele weitere Termine + Kurhotels möglich! Jetzt auch für Weihnachten & Silvester!**

Energie für Mecklenburg

**MEC-Ko**

KOPSICKER

Heizöl | Diesel Holz | Briketts

**HEIZÖL mit Tradition aus der Region!  
Holz/Briketts jetzt auf Vorrat!**

Tel.: 0385 - 64 64 60 [www.mec-ko.de](http://www.mec-ko.de)

**SOLAR VOGEL-ABWEHR**

**JANKE**  
SCHÄDLINGSBEKÄMPFUNG

**ABWEHR VON  
TAUBEN UND MÖWEN**

KEINE CHANCE FÜR UNGEZIEFER & SCHÄDLINGE

Telefon:  
0160 - 28 44 748

[www.schaedlinge-wismar.de](http://www.schaedlinge-wismar.de)

**HANSE  
FAHRSCHULE  
RENNHACK**

startet  
**OSTER-SPECIAL  
FÜR ALLE**  
vom 20.01. bis 20.04.2026

Für alle Anmeldungen innerhalb dieses Zeitraumes:  
**Sonderpreis Grundbetrag  
395,00 €**

für B197 (Automatikschalter-Regelung) und  
Klasse B (Schaltgetriebe)

Ulmenstraße 2  
(Weiße Villa am Kreisverkehr Lübsche Straße)  
23966 Wismar

Tel. 03841 2272733  
E-Mail: [info@hansefahrschule-rennhack.de](mailto:info@hansefahrschule-rennhack.de)  
[www.hansefahrschule-rennhack.de](http://www.hansefahrschule-rennhack.de)

**Für Haus - Hof - Garten  
Pflanzen der Saison**  
direkt vom Gärtner

**Gartenbau  
Wiencke**

An 7 Tagen für Sie geöffnet!

03881/2192

Gartenbau Wiencke · Dorfstr. 43 · 23936 Wotenitz · [www.gartenbau-wiencke.de](http://www.gartenbau-wiencke.de)

**COPY-SHOP  
DRUCKEREI  
BUCHHANDLUNG  
VERLAG**

**Werbung von A bis Z  
Drucksachen aller Art: von Flyer bis Buch  
Aufkleber, Schilder und Beschriftungen  
Webseitengestaltung und -pflege/Hosting  
Auflagenstarke regionale Werbeträger**

NWM-Verlag · Am Lustgarten 1 · 23936 Grevesmühlen  
Tel.: 03881-2339 · E-Mail: [info@nwm-verlag.de](mailto:info@nwm-verlag.de)